



CAM SEKTÖRÜ RAPORU (2018)

**SANAYİ VE VERİMLİLİK
GENEL MÜDÜRLÜĞÜ**

**Sektörel Raporlar ve
Analizler Serisi**

İÇİNDEKİLER

Tablolar Listesi.....	3
Şekiller Listesi	3
Kısaltmalar Listesi	3
YÖNETİCİ ÖZETİ	4
1.SEKTÖRÜN GENEL DURUMU	5
1.1.Sektörün Dünya Ekonomisi ve AB Ülkelerindeki Durumu.....	5
1.2.Sektörün Türkiye’deki Genel Durumu	8
1.3. Sektördeki Üretim Eğilimleri ve Üretilen Başlıca Ürünler	8
1.4. Sektörün Alt Sektörleri ve Etkileşim Halinde Olduğu Diğer Sektörler	9
1.5. Sektörün Bölgesel Yapısı ve Kümelenmeler	9
1.6. Sektörün İşyeri Sayısı ve İstihdamı	10
1.7. Sektörün Üretim Değeri	10
1.8. Sektörün Cirosu	10
1.9. Sektörün Katma Değeri	10
1.10. Sektörün Ar-Ge Faaliyeti	11
1.11. Sektörün Elektrik Tüketimi	12
1.12. Sektörün Dış Ticareti	12
1.13. Sektörün Maliyet Bileşenleri	13
1.14. Sektörün 2018- 2023 Projeksiyonu	15
2. SEKTÖRÜN SON DÖNEM DEĞERLENDİRMESİ	16
2.1. Son Dönemdeki Sektöre İlişkin Türkiye ve Dünyadaki Gelişmeler	16
2.2. Sektörün Üretim Endeksi Değerlendirmesi	17
2.3. Sektörün İhracat ve İthalat Değerlendirmesi	17
KAYNAKÇA	19

Tablolar Listesi

Tablo 1: AB Üyesi Ülkelerin Yıllar İtibariyle Cam Üretimi (1.000 Ton)	6
Tablo 2: Dünya Cam İthalatı (1.000 ABD Doları)	7
Tablo 3: Dünya Cam İhracatı (1.000 ABD Doları)	7
Tablo 4 : Sektörün Girişim Sayısı ve İstihdamı.....	10
Tablo 5: Cam Sektörünün Üretim Değeri	10
Tablo 6: Cam Sektörünün Ciro su	10
Tablo 7: Türkiye'nin İhracat Yaptığı Ülkeler (1.000 ABD Doları)	12
Tablo 8: Türkiye'nin İthalat Yaptığı Ülkeler (1.000 ABD Doları)	13
Tablo 9: Hammadde/Malzeme, Enerji ve İşçilik Maliyetlerinin Sınai Maliyetler İçindeki Payı*	14
Tablo 10: Sektörün 2018- 2023 Projeksiyonu	15

Şekiller Listesi

Şekil 1: AB Üyesi Ülkelerin Cam Üretim Dağılımı (2016)	6
Şekil 2: Uluslararası Satışların Bölgesel Dağılımı	8
Şekil 3: Cam Sektörü Net Katma Değer Miktarı	11
Şekil 4: Cam Sektörü Üretim Endeksi	17
Şekil 5: Cam ve Cam Ürünleri İhracat Değerleri	18
Şekil 6: Cam ve Cam Ürünleri İthalat Değerleri	18

Kısaltmalar Listesi

AB	: Avrupa Birliği
ABD	: Amerika Birleşik Devletleri
AR-GE	: Araştırma Geliştirme
HS	: Harmonize Sistem
kWh	: Kilowatt Saat
TEYDEB	: Teknoloji ve Yenilik Destek Programları Başkanlığı
TOBB	: Türkiye Odalar ve Borsalar Birliği
TÜBİTAK	: Türkiye Bilimsel ve Teknolojik Araştırma Kurumu
TÜİK	: Türkiye İstatistik Kurumu

YÖNETİCİ ÖZETİ

Cam sektörü, ürünleriyle inşaat, otomotiv, enerji, beyaz eşya, gıda, içki, meşrubat, ilaç, kozmetik, turizm (lokanta, ikram dahil), mobilya, boru, elektrik ve elektronik gibi birçok sektöre ve ev kesimine girdi veren temel sanayi alanlarından biri olup, ülke ekonomileri açısından büyük önem taşımaktadır.

Türkiye cam sektörü girdilerinin tamamına yakınına yurtiçinden temin eden, ihracatçı, ülke ekonomisine net katma değer yaratan ve büyümesini sürdürmek için çaba harcayan ve Türkiye'nin lokomotif sektörlerine girdi veren önemli ve başarılı bir sektördür.

Başta Türkiye Şişe ve Cam Fabrikaları A.Ş. (Şişecam) en büyük üretici olmak üzere, Gural Cam, Marmara Cam, İzocam, Schott Orim, Yıldız Cam, Star Grup, Kutaş, Hatipoğlu Cam, Gürsan Cam, Olimpia, Başkent, Dora Cam gibi birçok firmanın faaliyet gösterdiği Türkiye cam sektörü 4,8 milyon ton/yıl cam üretimi ile (Türkiye ve yurtdışı) dünyada önemli bir konuma sahiptir. Türkiye cam sektörünün en büyüğü olan Şişecam üretimde Cam Ev Eşyasında Avrupa'da 2'nci, dünyada 3'üncü, Düzcamda dünyada 5'inci, Avrupa'da 1'inci ve Cam Ambalajda dünyada 5'inci durumdadır.

Türkiye cam sektörü yaklaşık 2,3 milyar ABD doları düzeyindeki üretim değeri ve yaklaşık 20 bin civarında çalışan sayısı ile üretim girdilerinin tamamına yakınına yurtiçinde sağlayan, sermaye ve enerji yoğun, aynı zamanda da yüksek kapasite ile çalışma zorunluluğu olan bir sektördür.

2017 yılı verilerine göre toplam cam ve cam ürünleri ihracatı bir önceki yıla göre %4 oranında azalarak 916 milyon ABD doları, ithalatı ise 2016 yılına göre %5,6 oranında artarak 845 milyon ABD doları olarak gerçekleşmiştir.

1.SEKTÖRÜN GENEL DURUMU

1.1.Sektörün Dünya Ekonomisi ve AB Ülkelerindeki Durumu

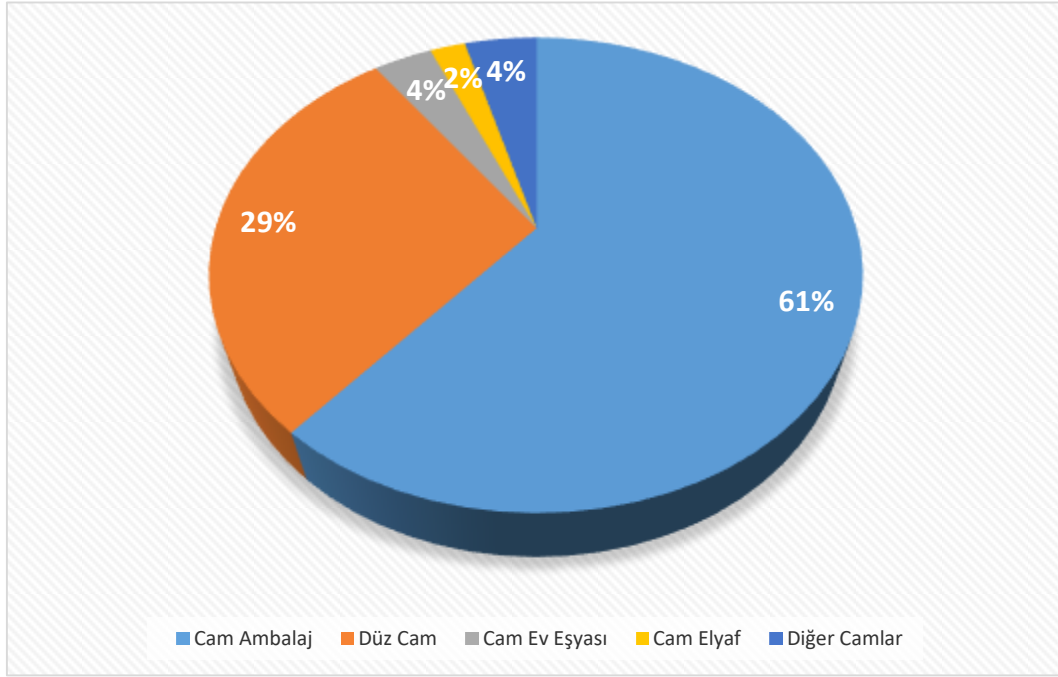
Dünya yıllık cam üretim kapasitesinin miktar olarak yaklaşık 180 milyon ton, değer olarak da 130 - 140 milyar dolar düzeyinde olduğu tahmin edilmektedir. Dünya cam sektörü küresel ekonomideki gelişmelere bağlı olarak yıllık ortalama %2-4 arasında büyümektedir. Bunun %53'ü cam ambalaj, %29'u düzcamlar, %5'i cam ev eşyası, %2'si Cam lifi ve %11'i de diğer ürünlere aittir.

Cam sektöründe üretici ülkelerden ziyade üretici büyük şirket grupları belirleyici olmaktadır. Yatırımlar hızlı büyüme gösteren Orta ve Doğu Avrupa, Uzakdoğu ve Güneydoğu Asya ülkelerinde yoğunlaşmaktadır.

Dünyadaki en büyük 25 firmadan 7'si ABD'de, 5 tanesi Japonya'da, 4 tanesi Fransa'da, 3 tanesi İngiltere'de, birer tanesi Almanya, İsveç, Belçika, İtalya, Endonezya ve Türkiye'de bulunmaktadır. Toplam üretimin %30'u Avrupa, %34'ü Asya, %29'u ABD ve %7'si diğer bölgelerde gerçekleştirilmektedir. Avrupa Birliği, dünya cam üretiminde %30 düzeyinde bir paya sahip olup, 2016 yılında toplam AB üye ülkelerinin üretiminin %61'ini cam ambalaj, %29'unu düzcamlar, %3'ünü cam ev eşyası, %2'sini cam elyaf ve %4'ünü diğer camlar oluşturmuştur.

Düz cam, sektörünün içinde en hızlı büyüyen kısımdır. Sektörel büyüklüğünün yanı sıra girdi sağladığı inşaat ve otomotiv sektörleri başta olmak üzere mobilya ve beyaz eşya sektörleri için de önem arz eden bir üründür. Dünya düz cam talebi yılda ortalama %4 -%5 oranında büyümekte olup gelişmekte olan ülkelerde bu oran daha yüksektir. Global düz cam talebinin %76'sını Avrupa, Kuzey Amerika ve Çin oluştururken üretim de yine ağırlıklı olarak bu bölgelerde yapılmaktadır. Çin ve Hindistan'ın da içinde yer aldığı Asya-Pasifik Bölgesi, dünya düz cam üretiminin yarısını gerçekleştirmektedir. Doğu Avrupa, Rusya, Türkiye ve Balkanlar hızlı tüketim artışları ve yüksek büyüme potansiyelleri ile dinamizmin en fazla yaşandığı bölgeler olarak dünya düz cam sanayindeki önemlerini her geçen gün artırmaktadırlar. Bölgenin en büyük pazarı olan Rusya hızlı artan tüketimi ve arz açığı nedeniyle son yıllarda tüm düz cam firmalarının ilgi odağı konumundadır.

Şekil 1: AB Üyesi Ülkelerin Cam Üretim Dağılımı (2016)



Kaynak: CPIV (Standing Committee of the European Glass Industries) web sitesi

Tablo 1: AB Üyesi Ülkelerin Yıllar İtibariyle Cam Üretimi (1.000 Ton)

Yıllar	Düzcam	Cam Ambalaj	Cam Ev Eşyası	Cam Elyaf	Diğer Cam	Toplam
2006	9.981	20.967	1.526	796	1.162	34.432
2007	10.119	21.621	1.547	821	1.214	35.322
2008	9.865	21.270	1.440	823	966	34.364
2009	8.965	19.366	1.041	476	946	30.794
2010	9.405	19.957	1.016	713	1.005	32.096
2011	9.514	20.920	1.090	831	1.031	33.386
2012	8.633	20.321	1.006	634	887	31.481
2013	8.095	20.278	1.108	664	902	31.047
2014	8.289	20.858	1.046	658	204	31.728
2015	9.641	20.278	1.080	677	1.418	33.094
2016	9.835	20.887	1.181	702	1.478	34.083

Kaynak: CPIV (Standing Committee of the European Glass Industries) ve GAE (Glass Alliance Europe) verileri

AB üyesi ülkelerin düzcam üretimi 9-10 milyon ton düzeyindedir. Üretim seviyesinde büyüme gözlenmeyen, doyuma ulaşmış bir yapıya sahip olan Avrupa pazarının büyüklüğü de yaklaşık 9 milyon tondur. Pazarda otomotiv camı, kaplamalı cam ve lamine cam gibi işlenmiş ürünlerin payı oldukça yüksektir.

AB üyesi ülkeler düzcam ve cam ambalajda ağırlıklı ihracatçı, cam ev eşyası, cam elyaf ve diğer cam çeşitlerinde ithalatçı konumdadır.

Tablo 2: Dünya Cam İthalatı (1.000 ABD Doları)

İTHALATÇILAR	2013	2014	2015	2016	2017
ABD	6.613.678	7.446.792	7.878.609	7.913.395	7.938.715
ÇİN	7.461.719	7.330.714	6.602.505	6.828.504	7.247.740
ALMANYA	5.612.721	6.084.786	5.557.382	5.908.556	6.288.317
FRANSA	3.549.364	3.721.020	3.196.623	3.251.565	3.515.908
KANADA	2.440.920	2.529.691	2.548.248	2.554.519	2.623.465
İNGİLTERE	2.348.770	2.518.013	2.448.196	2.429.654	2.494.512
GÜNEY KORE	3.471.457	2.761.947	2.426.186	2.343.197	2.267.059
JAPONYA	2.426.567	2.484.036	2.285.346	2.283.163	2.263.225
HONG KONG	2.631.341	2.674.629	2.000.161	2.323.736	2.032.815
İTALYA	2.027.078	2.119.807	1.855.496	1.899.871	1.965.617
DÜNYA TOPLAM	73.403.305	75.190.722	69.004.247	71.225.649	73.827.546

Kaynak: International Trade Center, Trade Map

Dünya cam ve cam mamulleri ithalatında 2017 yılı verilerine göre ABD, Çin ve Almanya, ilk üç ülkeyi oluştururken; ihracatta ise yine aynı dönemde ilk üç ülkeyi Çin, Almanya ve ABD oluşturmaktadır.

Tablo 3: Dünya Cam İhracatı (1.000 ABD Doları)

İHRACATÇILAR	2013	2014	2015	2016	2017
ÇİN	16.202.765	16.039.685	15.811.636	15.264.090	15.850.008
ALMANYA	6.944.043	7.361.100	6.463.874	6.722.296	7.015.060
ABD	5.602.321	5.780.073	5.786.542	5.762.405	5.808.833
FRANSA	3.453.645	3.575.593	3.078.411	3.129.479	3.305.977
JAPONYA	4.819.335	3.629.410	2.886.597	3.085.181	3.095.861
HONG KONG	2.877.372	2.807.509	2.388.892	2.557.296	2.691.497
İTALYA	2.898.860	2.896.784	2.466.181	2.486.850	2.579.865
BELÇİKA	2.678.161	2.307.832	1.807.489	1.934.745	2.118.601
TAYVAN	2.256.661	2.098.258	1.932.321	1.950.316	1.992.012
POLONYA	1.724.617	1.941.143	1.727.827	1.775.161	1.920.084
DÜNYA TOPLAMI	75.009.094	74.472.579	68.119.278	69.247.033	71.468.779

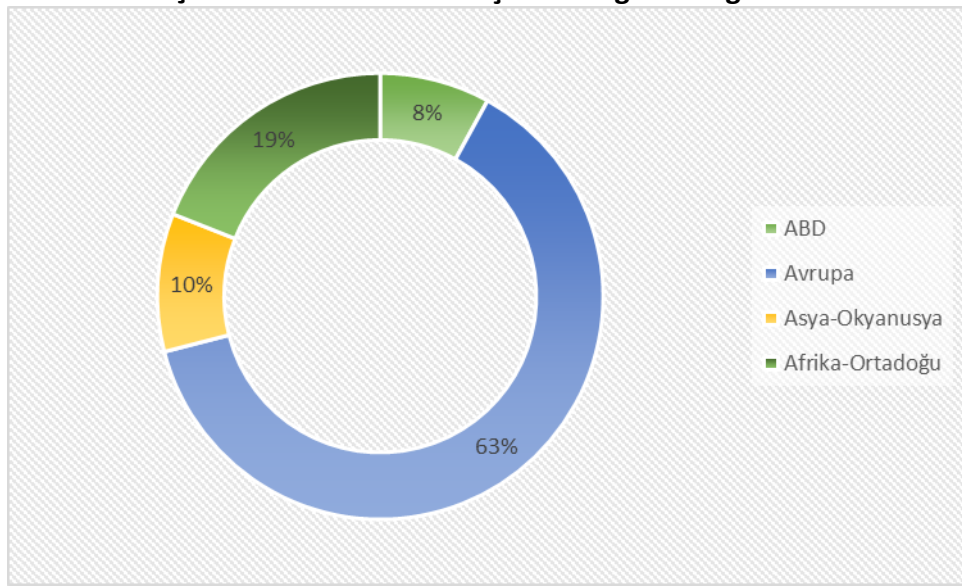
Kaynak: International Trade Center, Trade Map

1.2.Sektörün Türkiye’deki Genel Durumu

Cam üretiminde kullanılan en önemli girdiler, kum, soda, dolomit, kuvarz maddeleridir. Ülkemizin bu kaynaklar açısından zengin olması nedeniyle, Türk cam sanayi %98 oranında yerli hammadde kullanmaktadır.

Ülkemiz cam sanayinin üretim kapasitesi yaklaşık 3,5 milyon tondur. Ülkemiz üretim kapasitesinin %90’ı Şişecam tarafından karşılanmaktadır. Şişecam’ın yurtiçi ve yurtdışı toplam üretim kapasitesi 4,8 milyon tona yaklaşmaktadır. Düzcam, cam ev eşyası, cam ambalaj, cam elyaf gibi ana üretim alanlarındaki yurtiçi mevcut kapasitesi 3,0 milyon tondur. Yurtiçi üretim kapasitesinin %50’si düzcam, %32’si cam ambalaj, %16’sı cam ev eşyası, kalan yaklaşık %2’lik kesim de cam elyafı kapasitesinden oluşmaktadır. Sektörde 154 ülkeye ihracat yapılmaktadır.

Şekil 2: Uluslararası Satışların Bölgesel Dağılımı



Kaynak : Şişecam Faaliyet Raporu, 2017

1.3. Sektördeki Üretim Eğilimleri ve Üretilen Başlıca Ürünler

Cam sektörü temel olarak Gümrük Giriş Tarife Cetveli, Pozisyon 70’te yer alan cam ürünlerinden oluşmakta olup, ana üretim alanlarına göre şu şekilde sınıflandırılmaktadır:

- Düzcamlar
 - Düzcam (Float cam+Buzlu cam)
 - Cam İşleme (Düzcamın girdi olarak kullanıldığı, ek işlemlere tabi tutularak üretilen otomotiv camları (temperli, lamine, kurşuna dayanıklı), ayna, lamine camlar, kaplamalı camlar, beyaz eşya, enerji ve dekorasyona yönelik temperli camlar)
- Cam Ev Eşyası
- Cam Ambalaj
- Cam Elyafı (cam yünü, cam keçe, fitil, iplik, kırılmış demet vb.)
- Diğer (cam kırığı, cam bilye, cam ampuller, elektrik lambaları, katot ışın tüpleri, camdan iç gövdeler, sinyalizasyon camları ve camdan optik elemanlar, saat ve gözlük

camları, cam tuğla, karo, kiremit, mozaik, camdan laboratuvar ve eczane eşyası, cam boncuk vb.)

Sektörde üretim eğilimleri günümüz koşullarına ve etkileşim halinde olduğu sektörlerin gösterdiği gelişmelere paralel seyretmektedir.

Yapı sektöründe camla ilgili gelişmeler, çevre koruma ve enerjinin verimli kullanımı bağlamında özellikle kaplamalı camlar alanında yoğunlaşmaktadır. Bu eğilimler performansı yüksek kaplamalı yalıtım camı üniteleri ve Tentesol ve Tentesol T gibi kaplamalı güneş kontrol camları ön plana çıkarmakta olup, tüketiciye daha fazla enerji tasarrufu sağlayan çevre dostu ürünler sunmaktadır.

Sektör cam elyaf üretiminde pazara, alev dayanımlı polyester, düşük çekmeli reçineler, düşük stiren emisyonlu polyester reçine gibi yeni ürünler sunmaya ve bor madenini kullanarak otomotiv, inşaat ve altyapı, elektrik, spor-eğlence, ulaştırma nakliye ve savunma sanayi sektörlerine yönelik çalışmalar yapmaktadır.

Bunun yanında dekorasyon ve tasarım alanında görülen gelişmeler de, cam ev eşyasında özel tasarım ürünleriyle, dekor ürünlerinde cam kapıların, lavaboların ve dekorların üretimine yönlendirmektedir.

1.4. Sektörün Alt Sektörleri ve Etkileşim Halinde Olduğu Diğer Sektörler

Cam sektörü ürünleriyle inşaat, otomotiv, beyaz eşya, gıda, içki, meşrubat, ilaç, kozmetik, turizm (lokanta gibi), mobilya, boru, elektrik ve elektronik gibi birçok sektöre ve ev kesimine girdi vermektedir. Özellikle düz camda, inşaat ve otomotiv sektöründe yaşanan gelişmelerin etkisi birebir gözlenmektedir. İnşaat sektöründeki, güneş enerjisine yönelik yüksek performanslı camlar ya da otomotivde yeni girilen projeler, düz cam faaliyetlerini etkileyen unsurlardır.

Cam ambalaj alanında özellikle gıda ve kozmetik sektöründe gelişen ürün çeşitleri ve dağıtım kanallarında ambalajın önem kazanması, sektörü hareketlendirmektedir.

1.5. Sektörün Bölgesel Yapısı ve Kümelenmeler

Ülkemizde cam üretim faaliyetleri, önceleri sadece Marmara ve Akdeniz Bölgesi ile sınırlıyken, coğrafi açıdan giderek daha yaygın bir yapı kazanarak Ege ve İç Anadolu Bölgelerini de içine alacak şekilde genişlemiştir.

Gerek üretim faaliyetlerinin çeşitliliği ve sayısı gerekse üretici ve kapasite miktarı açısından en yoğun cam ve cam ürünleri üretim faaliyetlerinin yaşandığı şehir İstanbul'dur. İstanbul'u takiben Kırklareli, Mersin, Bursa, Eskişehir, Konya, Ankara, İzmir, Kayseri gibi şehirler yine üretim çeşitliliği, üretici sayısı ve üretim kapasiteleri ile göze çarpan şehirlerdir.

Türk cam sanayi gerek kapasite artışları gerekse yeni ürünlerin pazara sunulmasıyla bugüne kadar gelişimini hızla sürdürmüş olup, henüz doymamış bir pazar olma niteliği ile gelecekte de önemli bir büyüme potansiyeli taşımaktadır. Gerek taşıdığı bu pazar potansiyeli gerekse

genişleyen kaliteli ürün yelpazesi ile küresel rekabete açılan Türkiye cam sektörü dış ticaret hacminde önemli bir ivme sergilemektedir.

1.6. Sektörün İşyeri Sayısı ve İstihdamı

2016 yılı itibari ile cam sektöründe 1.094 adet girişim faaliyet göstermektedir ve sektörde 32.471 kişi çalışmaktadır.

Tablo 4 : Sektörün Girişim Sayısı ve İstihdamı

	2013	2014	2015	2016
Girişim Sayısı	1.766	1.677	1.990	1.094
Çalışan Sayısı	31.185	32.239	34.209	32.471

Kaynak: Girişimci Bilgi Sistemi (Nace 23.1 Kodlu Faaliyet)

1.7. Sektörün Üretim Değeri

Cam sektörünün 2015 yılı üretim değeri yaklaşık olarak 9,3 milyar TL seviyesine yükselmiştir.

Tablo 5: Cam Sektörünün Üretim Değeri

2012 (Milyar TL)	2013 (Milyar TL)	2014 (Milyar TL)	2015 (Milyar TL)
5,9	7,4	8,5	9,3

Kaynak: TÜİK (Nace 23.1 Kodlu Faaliyet)

1.8. Sektörün Ciroosu

Türkiye cam sektörü ciroosu, 2015 yılında 10,2 milyar TL seviyesinde gerçekleşmiştir.

Tablo 6: Cam Sektörünün Ciroosu

2012 (Milyar TL)	2013 (Milyar TL)	2014 (Milyar TL)	2015 (Milyar TL)
7,1	8,1	9,3	10,2

Kaynak: TÜİK (Nace 23.1 Kodlu Faaliyet)

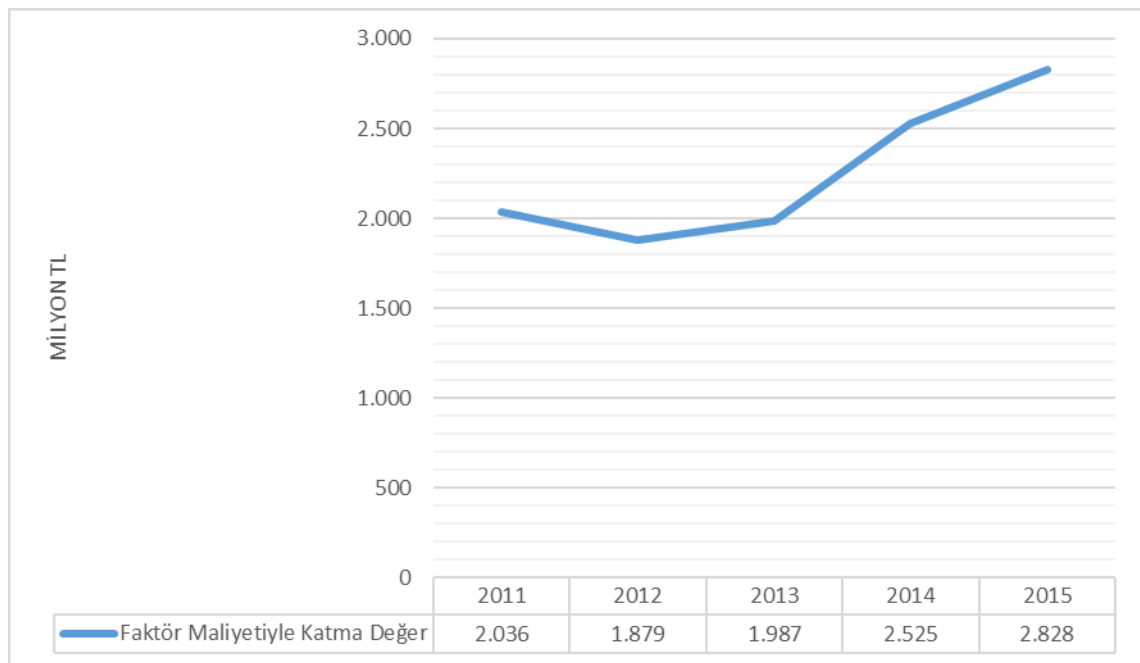
1.9. Sektörün Katma Değeri

Sektörde yüksek enerji tüketimine karşın cam sanayii bir taraftan da geliştirdiği katma değeri yüksek ürünler ile çevre korumaya ve enerji tasarrufuna önemli katkılar sağlamaktadır. İnşaat ve otomotiv gibi Türkiye'nin lokomotif sektörlerine girdi veren ve cam sanayiinin ağırlıklı faaliyet alanını oluşturan düzcamlar sektörü özelinde kaplamalı camlar ve çift camlar, artık düzcamların yerini almaktadır. Dünyada özellikle gelişmiş ülkelerdeki bu yaygın eğilimin halen

gerisinde bulunulmakla birlikte, ülkemiz düzcam sektöründeki gelişmeler hızla ilerlemektedir. Nitekim, işlenmiş camların toplam düzcam üretimindeki payı 1980'li yıllarda %3 iken, bu oran yıllarda %30'lara yükselmiştir. Ülkemizde, mevcut tüm konutlarda ısı yalıtımını iyileştiren Low E kaplamalı camların kullanılması durumunda, yılda 2,5 milyar ABD doları tasarruf sağlama, karbondioksit emisyonunu da önemli ölçüde azaltma potansiyeli bulunmaktadır. Diğer bir anlamda, uluslararası yaptırımlara konu çevre kirliliği ve Dünya'nın dengesini bozan küresel ısınmayı kontrol altına alma imkanı yaratan Low E camlar, ülke ekonomisine büyük katkılar sağlayacaktır.

Cam sektörünün 2015 yılında net katma değer miktarı 2014 yılına göre %12 artarak 2,8 milyar TL olarak gerçekleşmiştir.

Şekil 3: Cam Sektörü Net Katma Değer Miktarı



Kaynak : TÜİK

1.10. Sektörün Ar-Ge Faaliyeti

Cam ve kimyasallar üretiminde dünya ölçeğinde en ileri teknolojileri edinen ve kullanan sektör, bu teknolojileri uygulama ve geliştirmenin getireceği rekabet üstünlüğünün bilinci ile 1970'li yıllarda Ar-Ge çalışmalarına başlamıştır.

Ar-Ge'nin kurumsallaşmasını takip eden 30 yıl içinde düzcam, cam ambalaj, cam ev eşyası sektörleri için yeni ürün ve proses geliştirme faaliyetlerinin yanı sıra, üretimde insan ve çevre sağlığını ön plana çıkartan, enerji ve üretim verimlilikleri yüksek teknolojileri geliştirme, maliyetleri düşürme ve problem çözmeye yönelik çalışmalar da bu teşkilatın süreklilik arz eden çalışmaları arasında yer almıştır. Bu şekilde, mühendislik ve teknik destek birimlerini de kapsayan Ar-Ge yapılanması ile sektör cam, fırın, kaplama tasarımı ve üretiminde kendi teknolojisini yaratan konumuna gelmiştir.

Ar-Ge faaliyetleri, tüm ürün gruplarında mevcut, gelişmekte olan ve gelişeceği öngörülen pazar gereksinimleri doğrultusunda katma değeri yüksek, çevre dostu, yeni ürün ve proses geliştirmeye odaklanmıştır. İkinci sırada ise, mevcut ürün maliyetinin düşürülüp kalitenin artırılmasına yönelik olarak yeni ve alternatif hammadde kaynaklarının kullanımı, enerji yönetimi ve etkin kullanımı, yeni büyüme yatırımlarının modern teknolojilerle donatılmış ve sermaye verimliliğini en üst düzeyde tutarak hedeflenen zaman sürecinde üretime kazandırılması yer almaktadır.

1.11. Sektörün Elektrik Tüketimi

2016 yılında cam sektörünün toplam elektrik tüketimi 1,9 milyon MWh olarak gerçekleşmiştir. (TEDAŞ)

1.12. Sektörün Dış Ticareti

2017 yılı toplam cam ve cam ürünleri ihracatı 916 milyon ABD doları, ithalatı ise 799 milyon ABD doları olarak gerçekleşmiştir.

Tablo 7: Türkiye'nin İhracat Yaptığı Ülkeler (1.000 ABD Doları)

İTHALATÇILAR	2013	2014	2015	2016	2017
ALMANYA	103.519	115.313	89.760	84.898	90.955
İTALYA	59.333	60.901	160.226	120.968	60.403
İNGİLTERE	55.153	59.186	82.914	46.705	54.034
İSPANYA	32.088	37.718	39.543	38.651	44.088
ABD	38.801	46.765	42.870	42.688	44.023
FRANSA	57.537	55.265	59.654	49.842	42.902
İSRAİL	35.078	40.457	37.671	40.436	39.794
IRAK	43.362	42.912	40.851	32.999	34.212
BULGARİSTAN	38.138	31.101	26.643	26.127	25.133
İRAN	17.397	29.985	27.177	37.935	24.563
DÜNYA TOPLAMI	993.181	1.063.084	1.042.265	953.568	916.145

Kaynak: International Trade Center, Trade Map

Türkiye cam sanayisinin en çok ihraç ettiği ürünler arasında sofrası ve süs eşyası, emniyet camları ve cam lifleri bulunmaktadır. 2017 yılında Almanya, İtalya ve İngiltere en fazla ihracat yapılan ilk üç ülkedir.

Tablo 8: Türkiye'nin İthalat Yaptığı Ülkeler (1.000 ABD Doları)

İHRACATÇILAR	2013	2014	2015	2016	2017
ÇİN	237.581	238.476	223.749	202.198	185.235
ALMANYA	78.179	84.057	71.809	73.456	80.100
İTALYA	42.765	63.912	45.284	52.720	68.368
BULGARİSTAN	25.815	36.413	43.465	51.264	61.793
MISIR	16.199	41.574	28.579	44.543	52.843
FRANSA	47.816	48.398	45.606	47.017	51.137
ABD	32.341	37.881	42.858	39.434	50.253
ÇEK CUMHURİYETİ	26.415	24.344	22.011	30.357	39.762
RUSYA	24.866	35.934	34.204	44.105	37.028
BELÇİKA	34.236	35.810	30.614	24.157	22.358
POLONYA	23.746	18.654	19.794	21.949	19.284
DÜNYA TOPLAMI	816.982	877.176	780.398	799.330	844.585

Kaynak: International Trade Center, Trade Map

2017 yılında Çin, Almanya ve İtalya en fazla ithalatın yapıldığı ilk üç ülkeyi oluşturmaktadır.

1.13. Sektörün Maliyet Bileşenleri

Cam sektöründe girdilerin büyük bir kısmı yurt içinden sağlanmaktadır. Ancak son yıllarda kum ithalatı yapılmaktadır. Ayrıca çok az miktarda kullanılan kobalt oksit, çinko selenit, alüminyum oksit gibi maddeler de ithal edilmektedir.

Cam üretim maliyetlerinin %90'ını oluşturan sınai maliyetler içinde enerji, hammadde ve işçilik önemli girdi kalemleridir. Yurtiçinden temin edilmekte olan bu girdi kalemlerinin toplam maliyetler içindeki payı ise hammadde ve malzemelerde %33, enerjide %20, işçilikte %24'ler gibi yüksek oranlara varmaktadır. Bu nedenle, yurtiçi girdi kalemlerindeki fiyat oluşumu, sektörün maliyet yapısını yakından belirlemektedir. Ancak, pahalı enerji fiyatları (yakıt, elektrik) ve işçilik nedeniyle yüksek üretim maliyetleri ile çalışılmaktadır.

Cam üretiminde kullanılan hammadde ve malzeme, enerji ve işçilik maliyetlerinin cam sınai maliyetleri içindeki yaklaşık payları cam alt ürün grupları itibarıyla aşağıdaki tabloda görülmektedir. Hammadde ve malzeme maliyetinin cam sınai maliyet içindeki payının %28 ile en düşük seviyede cam ambalajda olduğu gözlenmekte, cam elyafta bu oran %52'ye çıkmaktadır. Enerji maliyetinin sınai maliyet içindeki payı ise en düşük seviyede %16 ile cam elyafta görülürken bu oran %28 ile düzcamda en yüksek seviyede olmaktadır. İşçilik maliyetlerinin payı ise %32 ile en yüksek cam ev eşyasında, %20 ile en düşük cam elyafta olmaktadır.

Tablo 9:Hammadde/Malzeme, Enerji ve İşçilik Maliyetlerinin Sınai Maliyetler İçindeki Payı*

	Düzcam	Cam Ev Eşyası	Cam Ambalaj	Cam Elyaf
Hammadde ve Malzeme	%37	%36	%28	%52
Enerji	%28	%19	%20	%16
İşçilik	%22	%32	%27	%20

Kaynak: TOBB Cam Sektör Raporu 2012

*:Burada verilen oranlar yıl içerisindeki kullanıma ve birim fiyatlara göre farklılık gösterebilir

1.14. Sektörün 2018- 2023 Projeksiyonu

Tablo 10: Sektörün 2018- 2023 Projeksiyonu

	Birim	2018	2019	2020	2021	2022	2023
Cam ihracatı	Milyon ABD Doları	1776,405	1900,754	2052,814	2192,198	2341,046	2500
Cam ihracatı	Bin Ton	1327,606	1413,471	1518,954	1614,019	1715,034	1822,371
Yıllık ihracat Artışı	Değer; %	8	7	8	6,789888	6,789888	6,789888
Yıllık ihracat Artışı	Miktar; %	7,462687	6,467662	7,462687	6,258595	6,258595	6,258595
Ortalama Fiyat; ihracat	ABD Doları/Ton	1338,052	1344,742	1351,466	1358,223	1365,014	1371,839
Dünya Cam ihracatı	Milyar ABD Doları	73	75	76	78	79	81
Türkiye Cam San. Payı	%	2,433432	2,534338	2,701071	2,81051	2,963349	3,08642
Türkiye ihracatı	Milyar ABD Doları	283	317	355	398	446	500
Türkiye Cam San. Payı	%	0,627705	0,599607	0,578257	0,550803	0,524898	0,5
Cam ithalatı	Milyon ABD Doları	1074,184	1127,893	1195,567	1255,345	1330,666	1397,199
Cam ithalatı	Bin Ton	654,7764	690,9528	736,072	776,74	827,4611	873,1783
Ortalama Fiyat; ithalat	Bin ABD Doları/Ton	1640,536	1632,374	1624,253	1616,172	1608,131	1600,13
İhracat Miktarı (Endeks)	2010=100	173,2784	184,4855	198,253	210,6609	223,8453	237,8549
İhracat/ithalat	İhracat/ithalat	1,653725	1,685225	1,717022	1,746291	1,759304	1,789294

Kaynak : Şişecam Sektör Verileri

2023 yılında Türkiye'nin hedeflediği 500 milyar ABD Dolarlık ihracata, cam sektörünün de 2,5 milyar ABD Dolar düzeyinde katkı sağlaması beklenmektedir

2. SEKTÖRÜN SON DÖNEM DEĞERLENDİRMESİ

2.1. Son Dönemdeki Sektöre İlişkin Türkiye ve Dünyadaki Gelişmeler

Türkiye ekonomisi, 2017 yılında uygulanan mali tedbirler ve sektörel teşviklerle canlanan iç talebin yanı sıra ihracat destekli olarak beklentilerin üstünde büyümüştür. Başta inşaat olmak üzere, düzcamin tüketildiği tüm sektörlerde üretim, beklentilerin üzerinde artış göstermiştir.

İnşaat sektörünün, kapsamlı kamu teşviklerinin de katkısı ile yıl genelinde %8 seviyelerinde büyümesinde gayrimenkul sektörüne verilen destekler ve kamu inşaatları etkili olmuştur.

İnşaat firmaları ve konut alıcılarına yönelik finansman olanakları, üretimi ve talebi artırmıştır. Yapı izni alarak kullanıma açılan konut sayısı çift haneli büyümüş; konut satışları ise yaklaşık %5,1 artarak 1,4 milyon seviyesini aşmıştır. Yeni konut satışlarının toplam satışlar içindeki payı ise %47 olarak gerçekleşmiştir.

2017 yılında ekonomi ve inşaat sektöründe yaşanan olumlu seyirler, düzcamin tüketimini ve fiyat düzeyini yükseltmiştir. 2016 yılında daralan Rusya ekonomisi, 2017’de petrol fiyatlarındaki artış, siyasi istikrar ve ekonomik güven ile toparlanmaya başlamış ve %1,7 oranında büyüme göstermiştir. 2017 yılı sonunda enflasyon aylık olarak son yirmi beş yılın en düşük seviyesi olan %2,5’e gerilemiştir. Ekonomideki bu toparlanmaya rağmen inşaat sektöründe ise yeni bina inşaatlarında daralma devam etmiştir. Düzcamin pazarında yerel üreticilerin ihracat pazarlarına yönelmesi ile pazar fiyatları mevcut seyrini korumuştur.

Orta Doğu’daki belirsizlikler ve oluşturduğu jeopolitik riskler bu pazardaki inşaat sektörü büyümelerini baskılamıştır. Düzcamin pazarında talep, nitelikli ürün ağırlıklı olarak sürmüştür.

2017 yılının ikinci çeyreğinde %5,7 büyüyen Hindistan ekonomisi, yılın üçüncü çeyreğinde %6,3 büyüyerek toparlanma işareti verse de IMF’ye göre en hızlı büyüyen ekonomi unvanını Çin’e geri vermesi beklenmektedir. Ekonominin beklenenden düşük büyümesinde Kasım 2016’da kayıt dışı ekonominin önüne geçmek adına bazı banknotların tedavülden kaldırılmasının olumsuz etkisi görülmüş, Temmuz 2017’de yürürlüğe giren vergi reformu da özellikle ilk aylarda piyasalarda belirsizliğe ve düzcamin tüketildiği sektörlerde baskıya neden olmuş buna bağlı olarak düzcamin pazarında kısmi durgunluk yaşanmıştır.

Şişecam Cam Ambalaj’ın Mersin Fabrikası’nda 120 milyon TL’lik yatırımla Endüstri 4.0 stratejisine uygun son teknolojiyle yenilediği 90 bin ton/yıl kapasiteli üçüncü fırını devreye almıştır. Bu yatırımla yurt içi üretim kapasitemizin yanı sıra Mersin limanının sağladığı lojistik avantajı sayesinde her geçen yıl büyüyen ihracat etkinliğimizin artırılması amaçlanmaktadır. Şişecam Cam Ambalaj’ın Eskişehir Cam Ambalaj Fabrikası’nda önemli bir yatırımın daha planlamasını yapmıştır. Yıllık 150 bin ton üretim kapasitesine sahip ve Endüstri 4.0’a uyumlu yeni teknolojilerle donatılacak olan yeni fırının yaklaşık 240 milyon TL’lik yatırımla 2018 yılının ikinci yarısında faaliyete geçmesi planlanmaktadır.

Başta otomotiv ve tekstil olmak üzere ülkemizin lokomotif sektörlerinin temel girdisi olan cam elyafı alanında da 2017 yılında stratejik bir yatırım kararı alınmıştır. Bu doğrultuda Şişecam Kimyasallar, yaklaşık 400 milyon TL’lik bir yatırımla Balıkesir’de yeni bir üretim tesisi kurmak için çalışmalarını

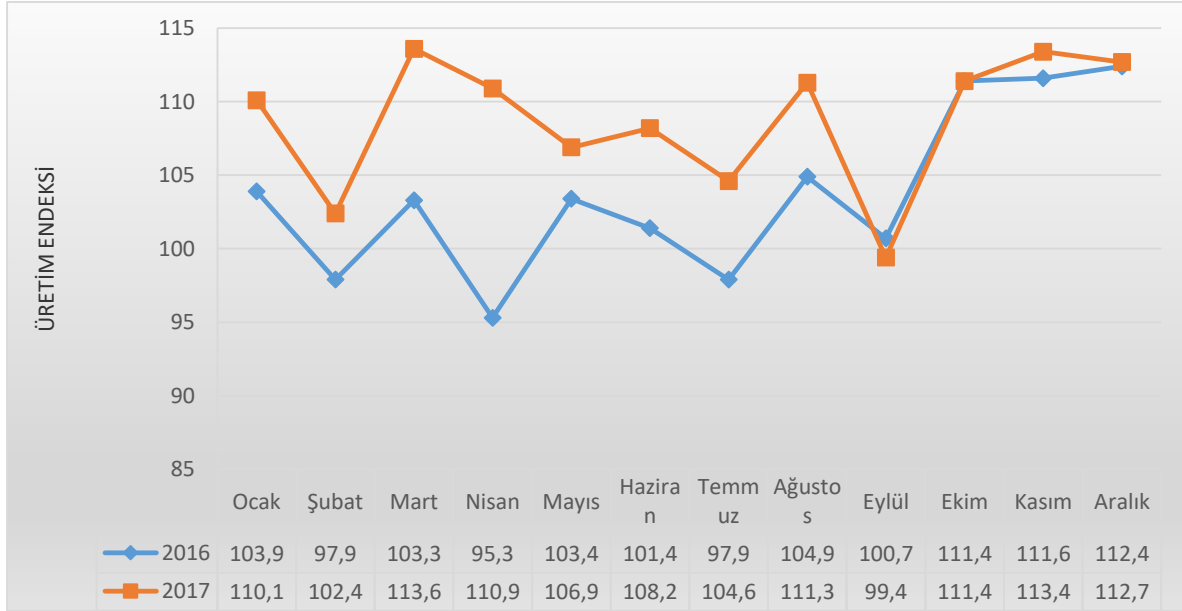
hızla yürütmektedir. Başlangıçta yıllık 70 bin ton üretim kapasitesine sahip olacak yeni üretim tesisi sayesinde ülkemizin cam elyafı ithalatının ikame edilmesi ve başta bor olmak üzere yerel kaynakların katma değerli ürünlere dönüştürülmesi hedeflenmektedir.

Kompozit endüstrisinin; belirli sektörlerin öncülüğünde, global ve bölgesel büyüme trendini devam ettireceği tahmin edilmektedir. 2017-2022 döneminde, global cam elyafı pazarının %6,1'lik bir büyüme göstereceği tahmin edilmektedir. İnşaat ve Rüzgar Enerjisi sektörleri büyümeyi destekleyecek en önemli sektörler olacağı tahmin edilmektedir. (ŞİŞECAM Faaliyet Raporu, 2017)

2.2. Sektörün Üretim Endeksi Değerlendirmesi

2010 yılı baz alınarak 2017 yılı ortalama üretim endeks değeri bir önceki yıla göre %4,8 oranında artarak 109 puan seviyesinde gerçekleşmiştir.

Şekil 4: Cam Sektörü Üretim Endeksi

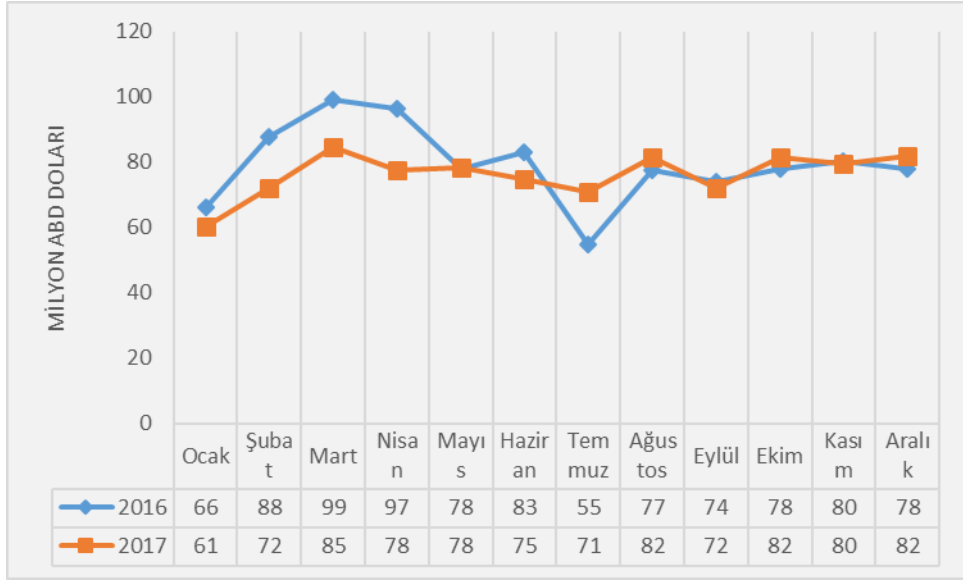


Kaynak: TÜİK NACE 2, 23.1 kodlu faaliyet

2.3. Sektörün İhracat ve İthalat Değerlendirmesi

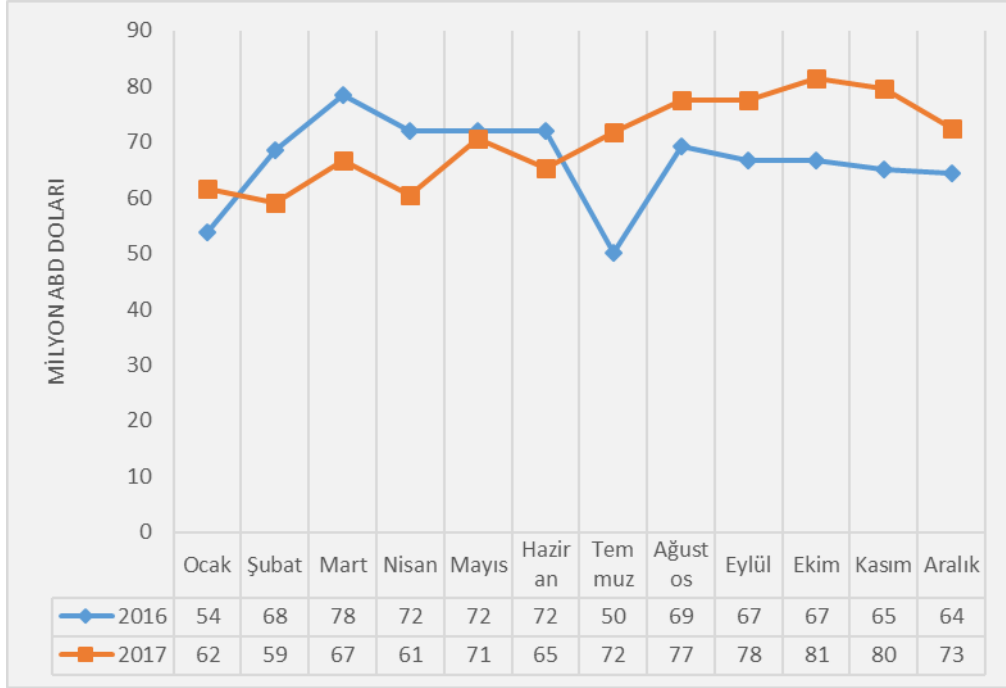
TÜİK verilerine göre toplam cam ve cam ürünleri ihracatı 2017 yılında bir önceki yıla göre %4 oranında azalarak 916 milyon ABD doları, ithalatı ise 2016 yılına göre %5,6 oranında artarak 845 milyon ABD doları olarak gerçekleşmiştir.

Şekil 5: Cam ve Cam Ürünleri İhracat Değerleri



Kaynak: TÜİK verileri, HS2 70 kodlu faaliyet

Şekil 6: Cam ve Cam Ürünleri İthalat Değerleri



Kaynak: TÜİK verileri, HS2 70 kodlu faaliyet

KAYNAKÇA

1. ŞİŞECAM Faaliyet Raporu, 2017
2. Türkiye Odalar ve Borsalar Birliği Cam ve Cam Ürünleri Sanayi Meclisi Raporu, Mayıs 2012
3. Dünya ve Türkiye Cam Sanayi Sektörüne Genel Bakış, Özgem GÜVENBAŞ
4. TOBB Sektör Haber Bültenleri
5. CPIV, Standing Committee of the European Glass Industries
6. İstanbul Sanayi Odası, Mineral Ürünler İmalatı Sanayi, Şubat 2014
7. Türkiye İstatistik Kurumu, TÜİK
8. International Trade Center, Trade Map
9. <http://www.glassallianceeurope.eu/en/statistical-data>